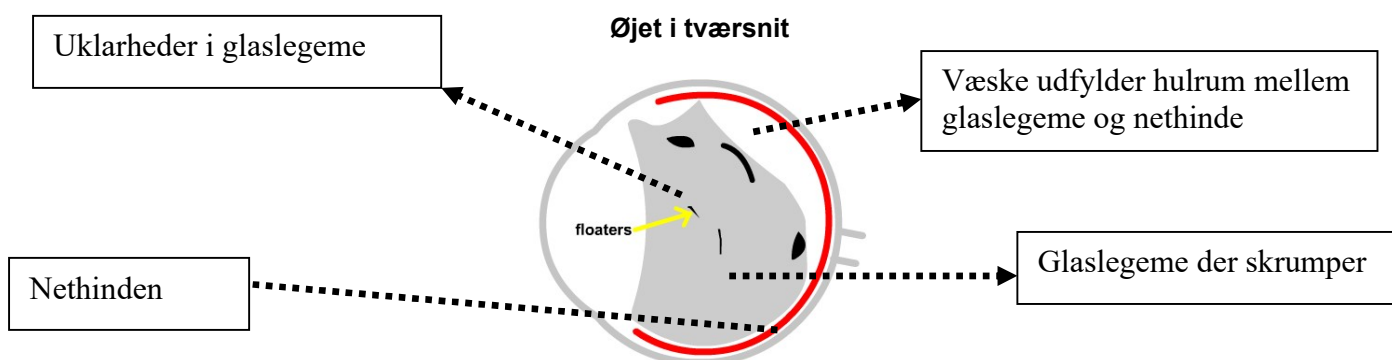


## Løsning af øjets Glaslegeme

Øjets glaslegeme er, som navnet siger, en vandklar geléagtig struktur. Vand udgør størstedelen af øjets glaslegemet. I barne- og ungdomsårene udfylder glaslegemet øjets indre hulrum fuldstændigt. Glaslegemet ligger an mod nethinden uden faste bindingspunkter. Allerede i den yngre voksenalder begynder glaslegemets indre geléstruktur at gå i opløsning, og når vi når 50-60-årsalderen, sker der en skrumpning af geléstrukturen ligesom en vaskesvamp, der tørrer ud, således at glaslegemet ved tyngdekraftens indflydelse løsner sig fra nethindeoverfladen i den øvre halvdel af øjet. I øjets indre produceres væske således at hulrummene udfyldes og øjet beholder sin kuglerunde form. Hos nærsynede og personer der er opereret for grå stær sker denne skrumpning af glaslegemet tidligere end hos andre.

Denne glaslegemeløsning, som altså ikke må forveksles med nethindeløsning, foregår hos langt størsteparten af os allesammen ganske umærkeligt og giver ikke senere i livet anledning til problemer, ud over måske en enkelt uklarhed eller to, der svømmer rundt i synsfeltet og særlig bemærkes imod en grå himmel eller lys væg.



Glaslegemet kan hos nogle personer flere steder være fastere sammenpresset mod nethinden. Dette ses især ved synsnervens afgang fra øjet. I dette område kan glaslegemet næsten været fæstet til synsnervens afgang med en ringformet dannelse. Når glaslegemet slipper fra synsnerven eller andre steder hvor glaslegemet er fastpresset mod nethinden kan personen pludselig opleve en ring, halvcirkel eller kommaformet uklarhed, større eller mindre myg eller fluer, der svæver i synsfeltet og som bevæger sig med forsinkelse i blikretningen. Dette kan på den enkelte virke dramatisk men er stadigvæk ufarligt da nethinden ikke har taget skade. Det er vigtig at bemærke sig at disse uklarheder bevæger sig og ikke er sorte plamager der er fastfrosset et bestemt sted i udkanten af synsfeltet på det pågældende øje.

Hos nogle personer kan der med alderen ske en egentlig sammenvoksning mellem glaslegemet og nethinden i et eller flere små områder, således at en glaslegemeløsning kan fremkalde et kortvarigt træk her, inden glaslegemet er kommet fri. Dette opleves af personen som pludselige lysglimt et bestemt sted i synsfeltet oftest ude til siden. Det er især om aftenen at lysglimtene bemærkes også når øjet er lukket.

Men sammenvoksningen kan være så stærk, at nethinden brister ved trækket fra det skrumpende glaslegeme og der kan opstå en rift eller hul i nethinden. Da nethinden indeholder uhyre mange fine blodkar, vil nogle af disse rives over, og der opstår en lille blødning, der spreder sig ud i glaslegemet i små klumper. De ses af patienten som pludselig dannelse af net eller sorte eller røde streger der i løbet af et eller flere døgn forsvinder fra synsfeltet.

Hvis du oplever disse symptomer når du holder hånden for det andet øje eller en sort plamage der sidder fast et sted i synsfeltet kan der være tale om hul på nethinden. Du skal ved disse symptomer tage akut kontakt til din øjenlæge, egen læge eller skadestue. Hvis du samtidig eller efterfølgende mærker et sort net eller gardin der kommer fra en af siderne, oppe eller nedefra kan der være tale om nethindeløsning der er en synstruende tilstand.